



— 令和7年度・奈良県版 —

わたしたちの 生活と税金

中学生用租税教育教材

奈良県租税教育推進連絡協議会

1. 生活と税金の関わりについて考えてみよう



1. 生活と税金の関わりについて考えてみよう



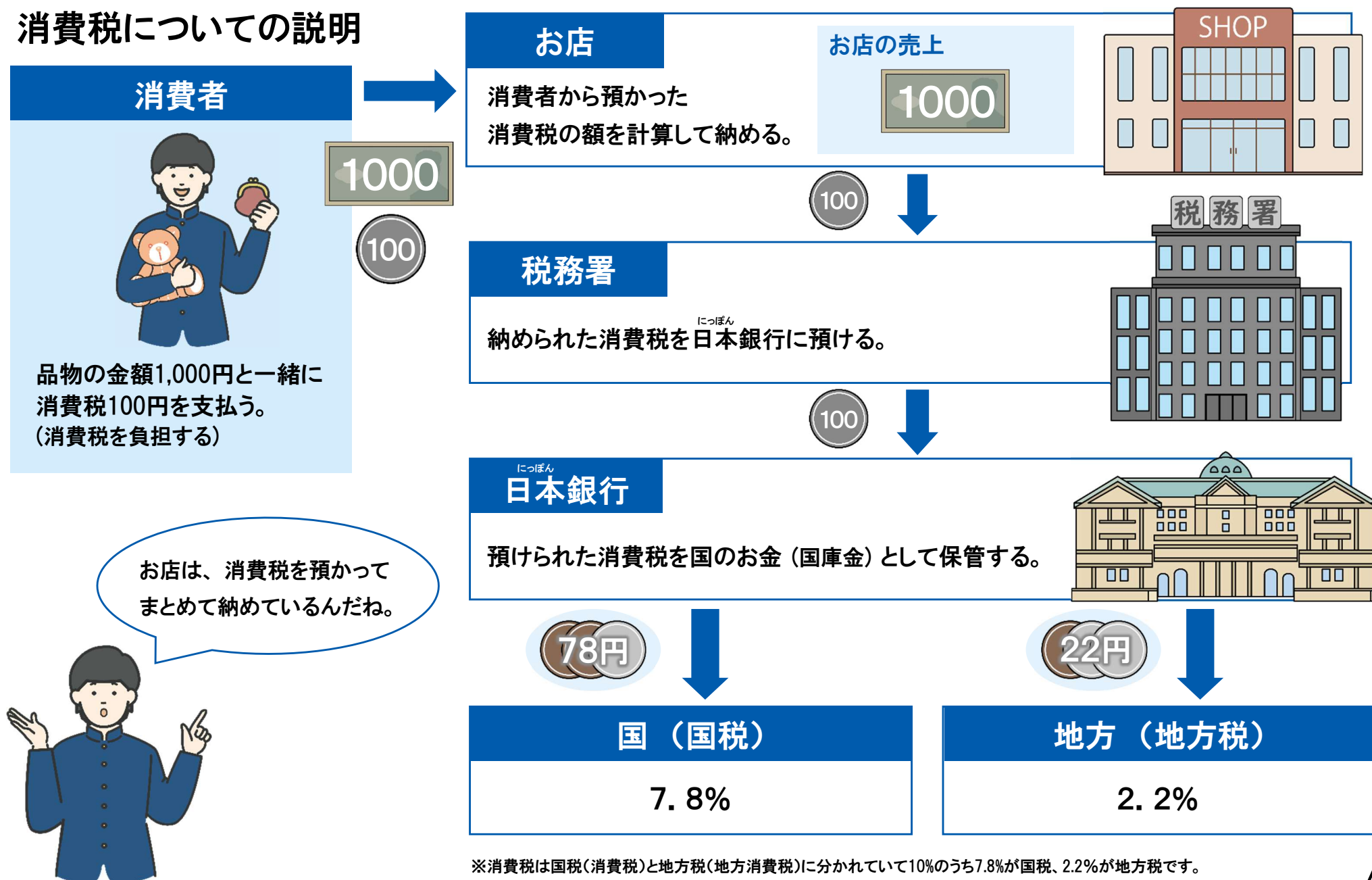
	直接税 税金を納める人と 負担する人が同じ税金	間接税 税金を納める人と 負担する人が異なる税金
国 税	所得税・法人税・相続税・贈与税	消費税・酒税・たばこ税
地方税 (道府県税)	道府県民税・事業税・ 自動車税(種別割)	地方消費税・道府県たばこ税・ ゴルフ場利用税
地方税 (市町村税)	市町村民税・固定資産税	市町村たばこ税・入湯税

- 国に納める税金を「**国税**」、地方公共団体に納める税金を「**地方税**」といい、地方税はさらに「**道府県税**」と「**市町村税**」に分けられます。
- 税金を納める人と負担する人が同じ税金を「**直接税**」といい、税金を納める人と負担する人が異なる税金を「**間接税**」といいます。たとえば、消費税は、消費者が負担し、事業者が納めるため、間接税に分類されます。



1. 生活と税金の関わりについて考えてみよう

消費税についての説明



1. 生活と税金の関わりについて考えてみよう

税金の流れと納め方

商品を買った場合

お店で商品を買いました。
代金 1,000円と、
税金100円を
支払いました。



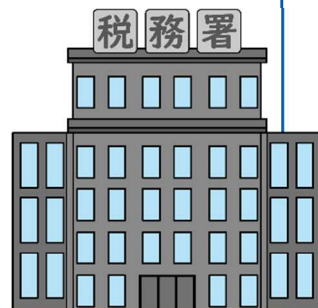
お店

お店は、預かった
消費税を
まとめて納めます。



消費税

税務署
(国)



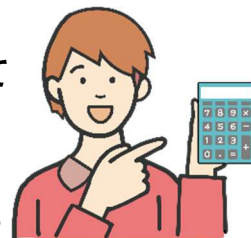
自分で商売をしている場合

YouTuberや大工さん
など自分で商売を
している方は
確定申告で税金を
納めています。



個人事業主

自分で税金を計算して
税務署に申告
(申し出ること)し、
納めます(確定申告)。



所得税

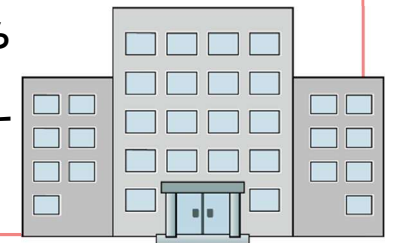
会社などに勤めている場合

会社員は、毎月会社から
払われる給料の中から、
税金(所得税・住民税)が
差し引かれています。



会社

会社は、社員から
預かった税金を
まとめて納めます
(源泉徴収)。



住民税

都道府県
市区町村
(地方公共団体)



1. 生活と税金の関わりについて考えてみよう

税金は何のためにあるのだろうか

皆さんは「税金」にどのようなイメージを持っていますか？

わたしたちの身の回りには、国や地方公共団体による「公共サービス」や「公共施設」があります。



「税金」により賄われています。

公共サービス 警察、消防、ごみ収集、福祉 など



警察費・消防費
(令和5年度)

約5兆4,456億円※1
国民1人当たり
約43,800円



ごみ処理費用
(令和5年度)

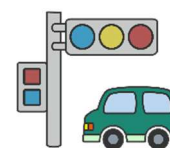
約2兆6,002億円※2
国民1人当たり
約20,900円



**国民医療費の
公費負担額**
(令和4年度)

約17兆6,837億円※3
国民1人当たり
約141,500円

公共施設 道路、学校、公園 など



道路整備事業費
(令和7年度)

約1兆6,721億円※4



**校舎・体育館
などの建設費用**
(令和7年度)

約736億円※5

※1・2 出所:総務省「令和7年版地方財政白書」

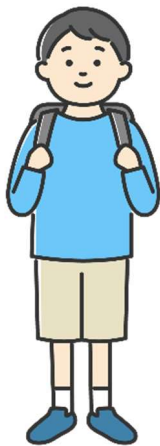
※4・5 出所:財務省「令和7年度予算及び財政投融资計画の説明」

※3 出所:厚生労働省「令和4(2022)年度国民医療費の概況」

1. 生活と税金の関わりについて考えてみよう

公立学校の児童・生徒1人当たりの公費負担教育費(令和4年度)

(全国平均)



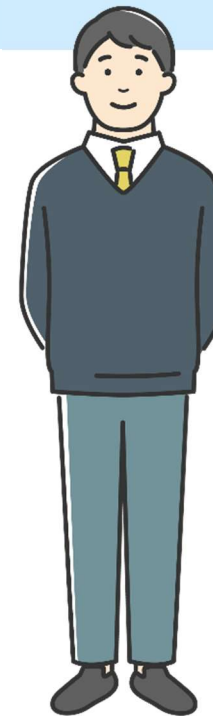
小学生

約941,000円



中学生

約1,086,000円



高校生(全日制)

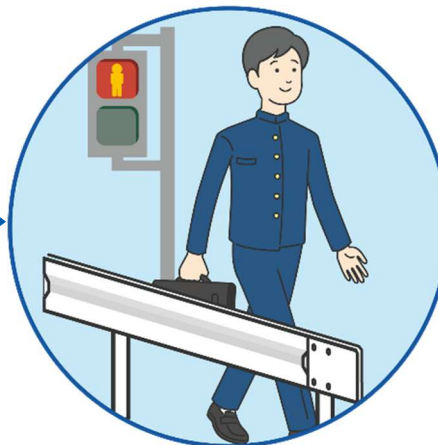
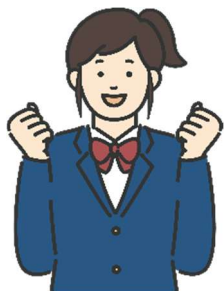
約1,127,000円

1. 生活と税金の関わりについて考えてみよう

わたしたちと税金の関わり

税金って本当にわたしたちの生活には欠かせないのね。

いろんなところで税金が使われているんだね。



通学

学校へ安全に通うための道路や信号などに



授業

学校など教育施設の建設や、机・椅子・教科書の購入に



勉強のあと就寝

安心な夜、日々の安全を守る警察や消防に



夕食

安全な食品を作るための農業・漁業の支援に



部活動

大会やコンクールなどが行われる競技場や公会堂などの施設づくりに

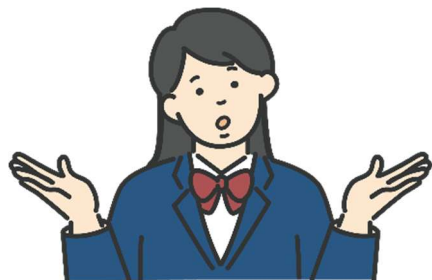
2. 納税の義務と公平な税金

納税の義務は憲法で定められています。

日本国憲法
第30条

国民は、法律の定めるところにより、納税の義務を負ふ。

納税の義務を果たしてもらうためには、
国民の**公平感(納得感)**が必要です。



公平感とは??

⇒ワークに取り組んで考えてみよう！



2. 納税の義務と公平な税金

前提条件

みなさんはメタバタウンの住人です。
メタバタウンには家が4軒あり、町の真ん中を町が管理する川が流れています。
行き来には渡し船を使っていますが、雨で増水すると運航できず不便でした。
今回、**メタバタウンの全ての住人の希望**により橋を建設することになりました。
橋の建設費用は400万円です。
どのように負担すればいいと思いますか。

パターン1(参考)

各家の家族構成・所得金額
・使用回数が同じ場合

- ヒント
4軒とも同じ条件だから、公平に負担すると…

	家族	所得金額	使用回数	負担金額
A家	4人	500万円	月10回	100万円
B家	4人	500万円	月10回	100万円
C家	4人	500万円	月10回	100万円
D家	4人	500万円	月10回	100万円
合計				400万円

討議 パターン2

各家の所得金額(もうけ)が異なる場合

- ヒント
所得金額によって負担する金額を変えてみよう



	家族	所得金額	使用回数	負担金額
A家	4人	1,000万円	月0回	万円
B家	4人	600万円	月10回	万円
C家	4人	300万円	月10回	万円
D家	4人	100万円	月20回	万円
合計				400万円

2. 納税の義務と公平な税金

前提条件

みなさんはメタバタウンの住人です。
メタバタウンには家が4軒あり、町の真ん中を町が管理する川が流れています。
行き来には渡し船を使っていますが、雨で増水すると運航できず不便でした。
今回、**メタバタウンの全ての住人の希望**により橋を建設することになりました。
橋の建設費用は400万円です。
どのように負担すればいいと思いますか。

パターン1(参考)

各家の家族構成・所得金額
・使用回数が同じ場合

- ヒント
4軒とも同じ条件だから、公平に負担すると…

	家族	所得金額	使用回数	負担金額
A家	4人	500万円	月10回	100万円
B家	4人	500万円	月10回	100万円
C家	4人	500万円	月10回	100万円
D家	4人	500万円	月10回	100万円
合計				400万円

討議 パターン3 ※グループ発表あり

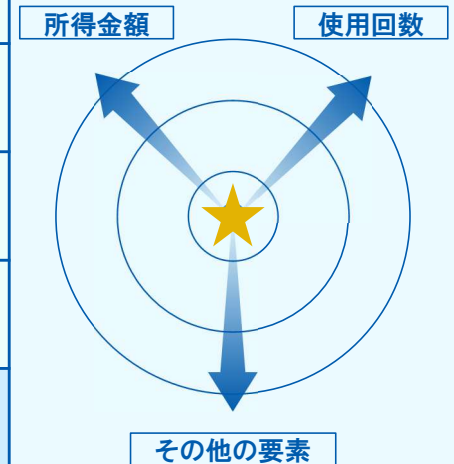
各家の所得金額(もうけ)と橋の使用回数が異なる場合

※グループの意見を集約し、「負担金額」を記入しましょう！

- ヒント
いくつかの負担方法を組み合わせる方法も考えてみよう！

	家族	所得金額	使用回数	負担金額
A家	4人	1,000万円	月0回	万円
B家	4人	600万円	月10回	万円
C家	4人	300万円	月10回	万円
D家	4人	100万円	月20回	万円
合計				400万円

※グループ意見の考え方
(各要素の考慮度合)は、
下の図のどの辺に位置しますか？
★を動かして示してみましょう！



2. 納税の義務と公平な税金

税金には、みんながより公平だと思える仕組みが必要！



公平の考え方	内 容
応能負担	各自の能力に応じて負担すること
応益負担	自分が受けた利益に応じたものを負担すること
水平的公平	「負担能力が同じ人には、同じ負担を求めるのが公平」という考え方
垂直的公平	「負担能力が高い人には、より大きな負担を求めるのが公平」という考え方
世代間の公平	「現役世代と将来世代の受益と負担のバランスを保つ」という考え方

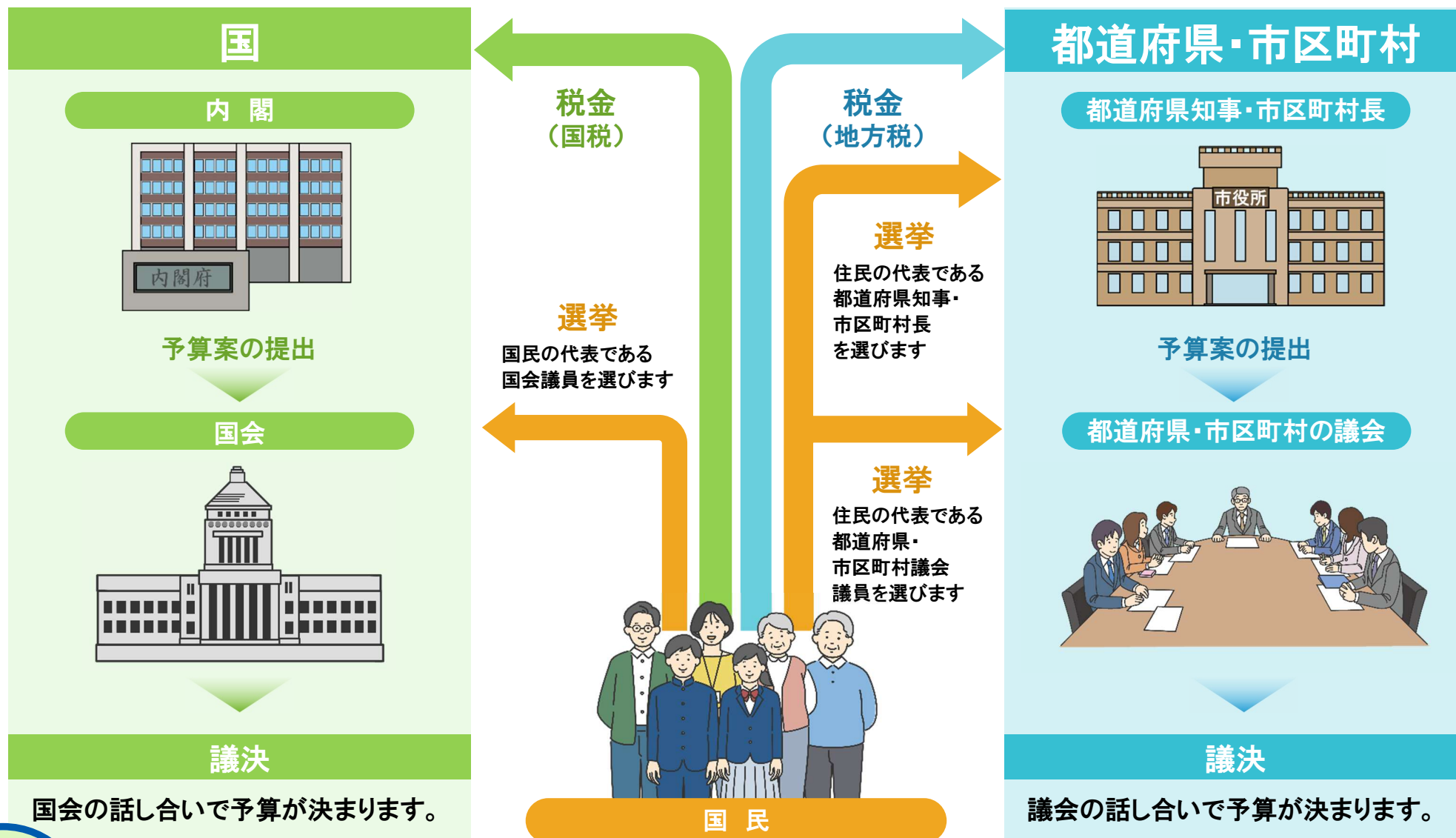
もっと
詳しく

調べてみよう : https://www.nichizeiren.or.jp/taxaccount/education/sozei_nichizei/ (日本税理士会連合会HP)



2. 納税の義務と公平な税金

国の税金に関する法律(税負担の方法)と税金の使いみち(予算)は、国民の代表者である国会議員が決めています。



3. 国の財政をみてみよう①

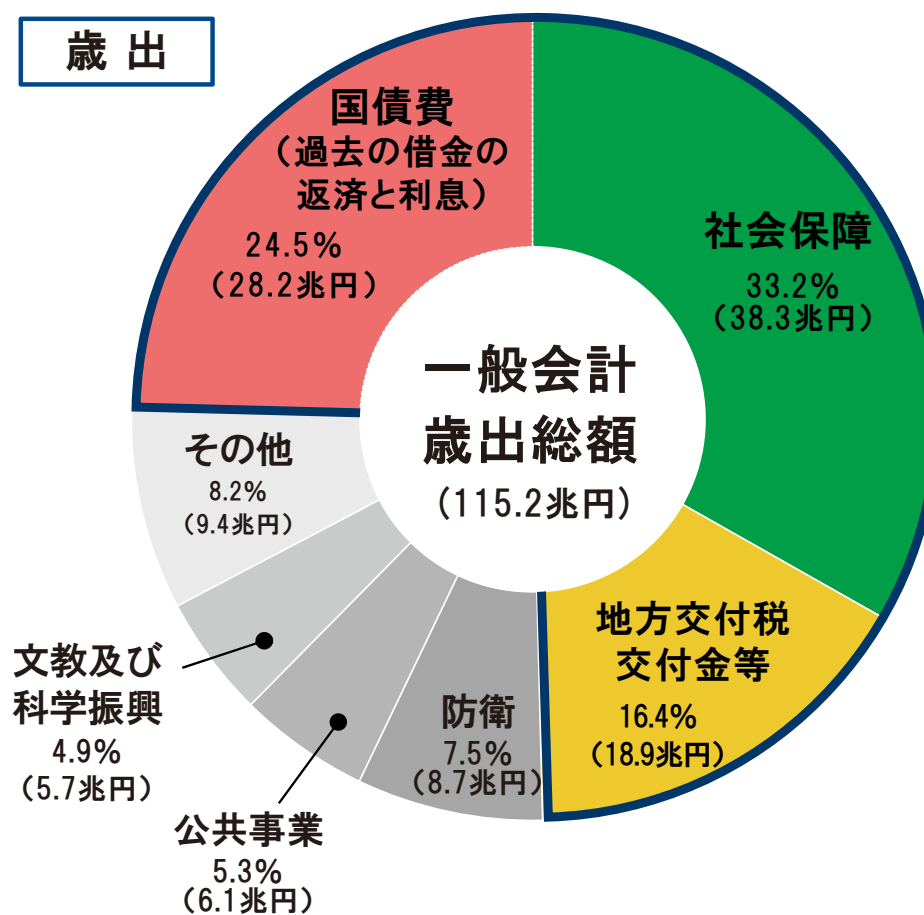
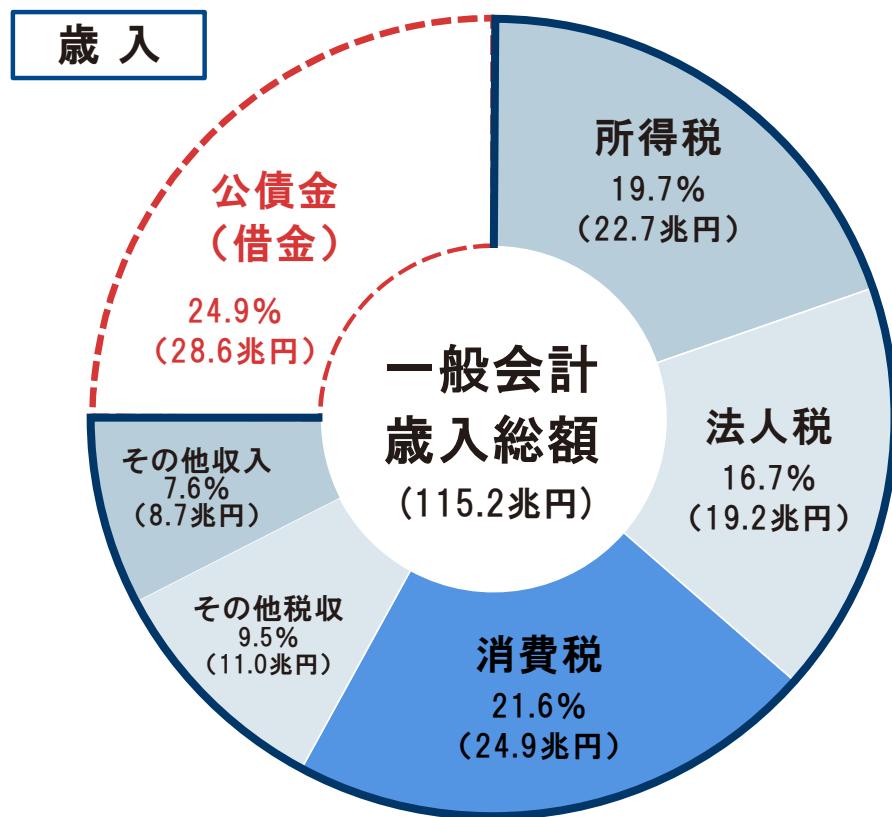
1年間に得た国の収入を「歳入」、支出を「歳出」といい、国や地方公共団体が行う経済活動を「財政」といいます。



- 2025年度(令和7年度)予算の国の一般会計歳出**115.2兆円**は、主に、**①社会保障、②国債費、③地方交付税交付金等**に使われており、これらで**約3／4**を占めています。
- 2025年度(令和7年度)予算の国の一般会計歳入**115.2兆円**は、**税收等と公債金(借金)**で構成されています。
- 現在、**税收等では歳出全体の約3／4しか賄えておらず、残りの約1／4は公債金(借金)に依存しています。**
この借金の返済には将来世代の税收等が充てられることになるため、将来世代へ負担を先送りしています。

3. 国の財政をみてみよう①

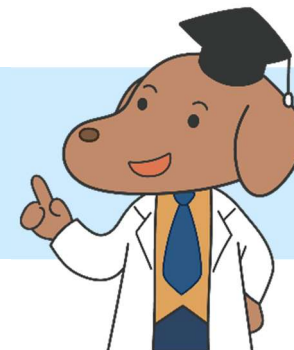
国の予算(令和7年度当初予算)



※各ページの図表で使用している計数については、四捨五入のため、端数において合計とは一致しないものがあります。

3. 国の財政をみてみよう②

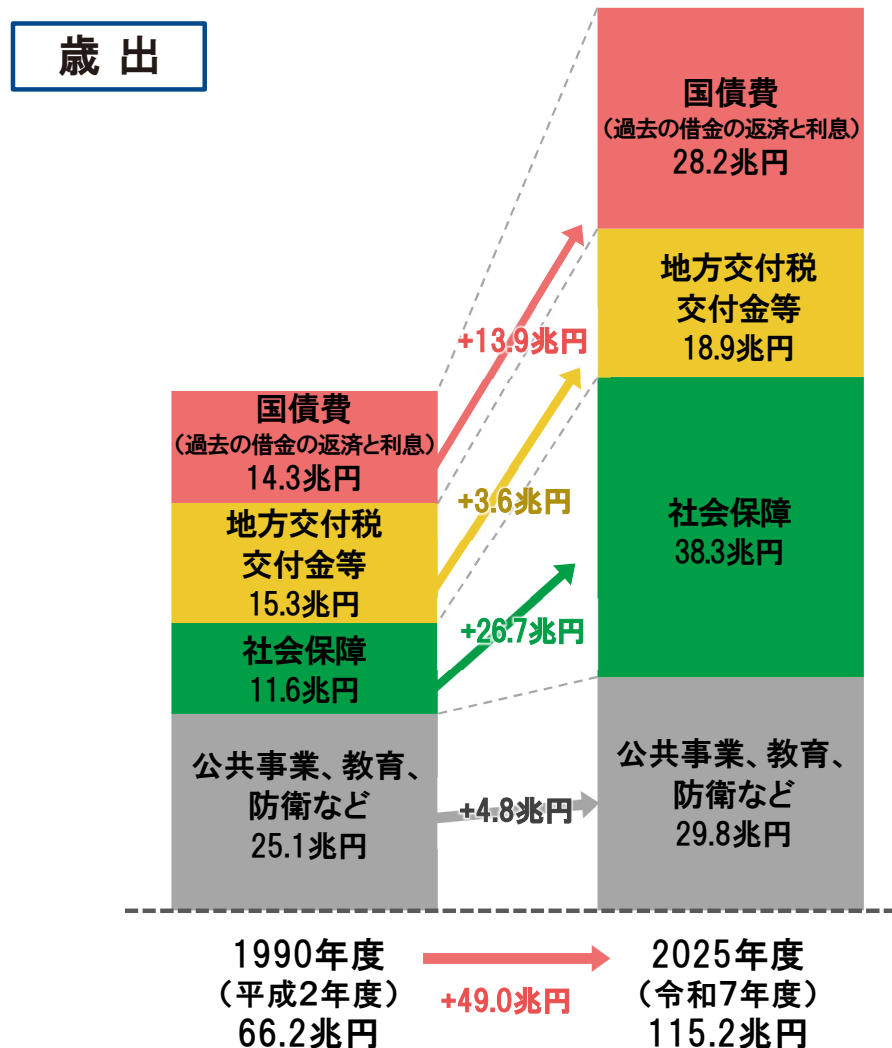
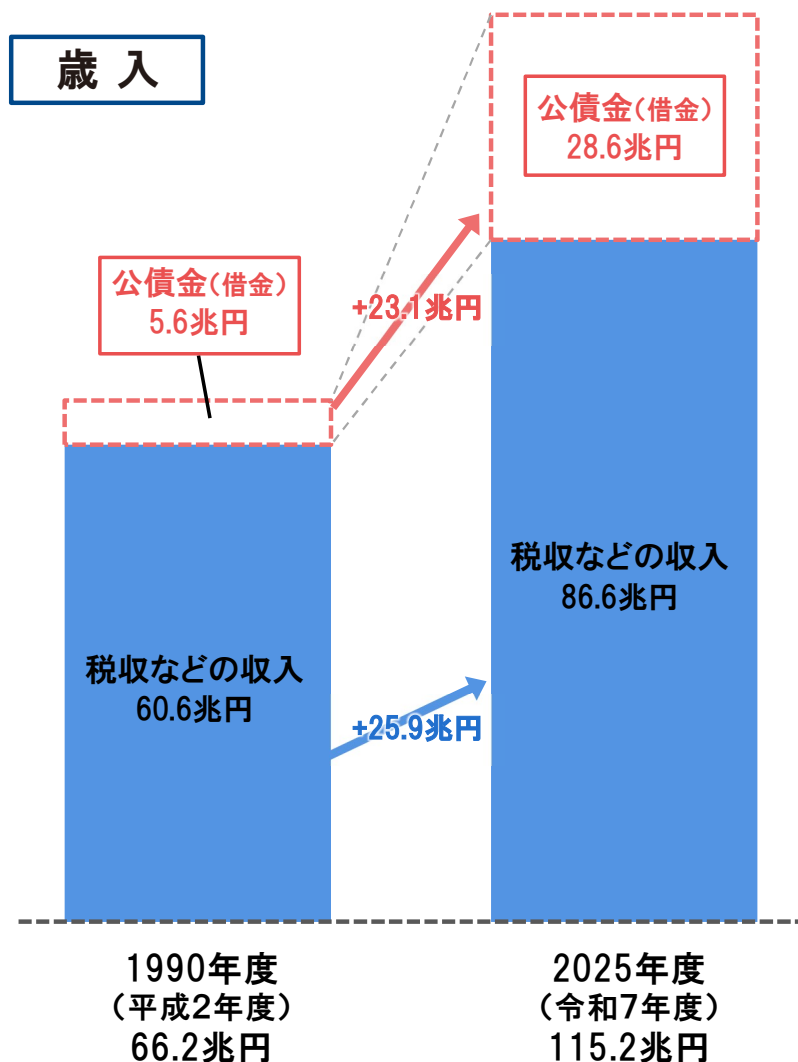
なぜ財政は悪化したのか(財政構造の変化)



- 1990年度(平成2年度)と現在の歳出を比較すると、**社会保障関係費**や**国債費が大きく伸びています**。特に社会保障は、**年金、医療、介護、こども・子育て**などの分野に分けられ、**国の一般会計歳出の約1／3**を占める最大の支出項目となっています。
- 歳出の増加に対し歳入は、経済成長の停滞などが影響して**税収の伸びが見合っておらず、不足分を借金に頼っている**ため、公債金は約5倍と大幅に増加しています。

3. 国の財政をみてみよう②

財政構造の変化(1990年度と現在の比較)



※当初予算ベース。

3. 国の財政をみてみよう③

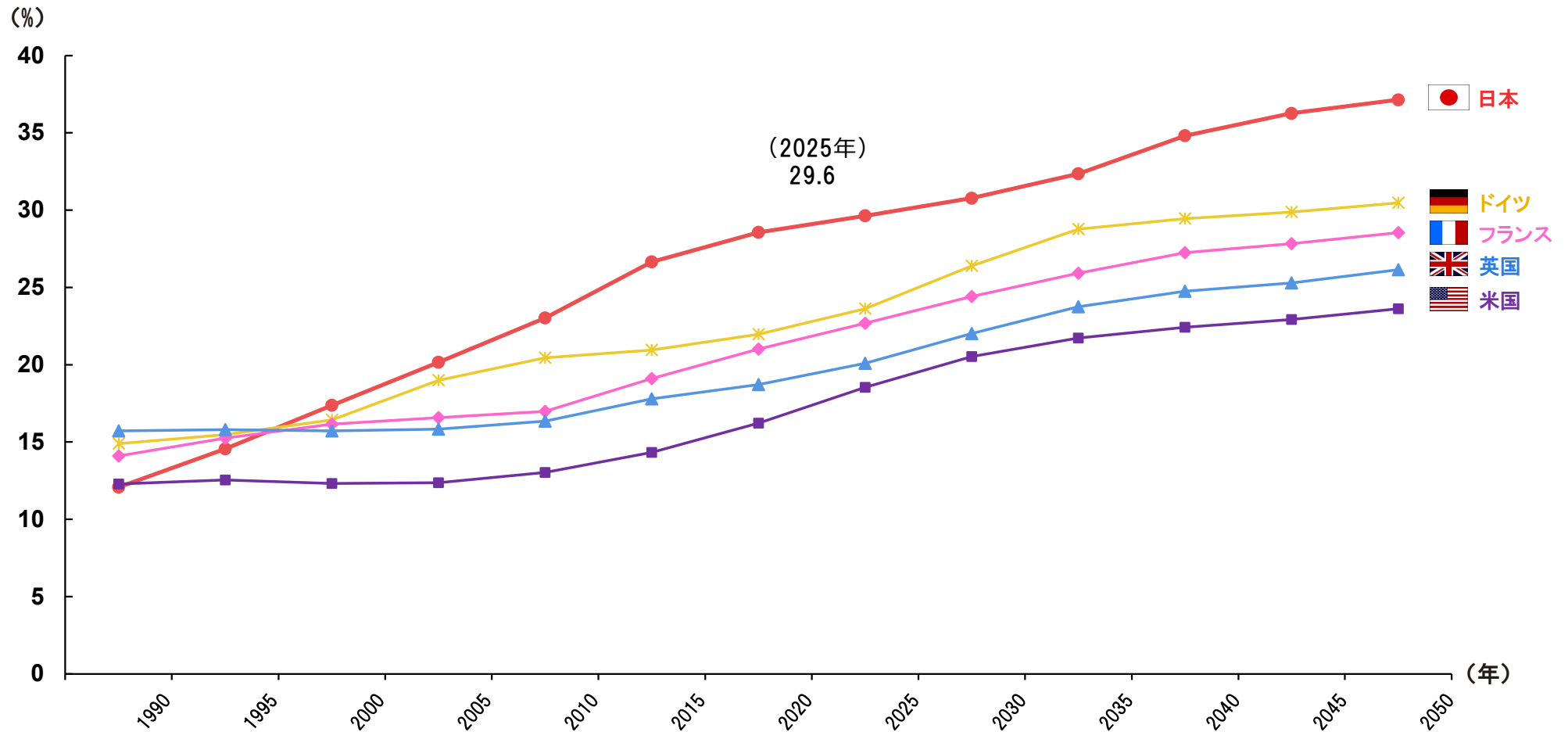
社会保障関係費は今後も増えるのか



- 日本は、他国に類をみない速度で高齢化が進んでいます。今後、高齢化はさらに進展し、2025年(令和7年)にはいわゆる「**団塊の世代**」の全員が後期高齢者である**75歳以上**となります。
※「団塊の世代」とは、出生率の高かった昭和22年から昭和24年に生まれた世代
- **75歳以上になると、1人当たりの医療や介護の費用は急増することから、持続可能な社会保障制度を作るために残された時間はわずかです。**

3. 国の財政をみてみよう③

日本の高齢化率（高齢化率＝総人口に占める65歳以上人口の割合）



出所：日本：総務省「人口推計」、国立社会保障・人口問題研究所「日本の将来推計人口(令和5年推計)」（出生中位・死亡中位仮定）
諸外国：国連「World Population Prospects 2024」

3. 国の財政をみてみよう④

日本の借金の状況

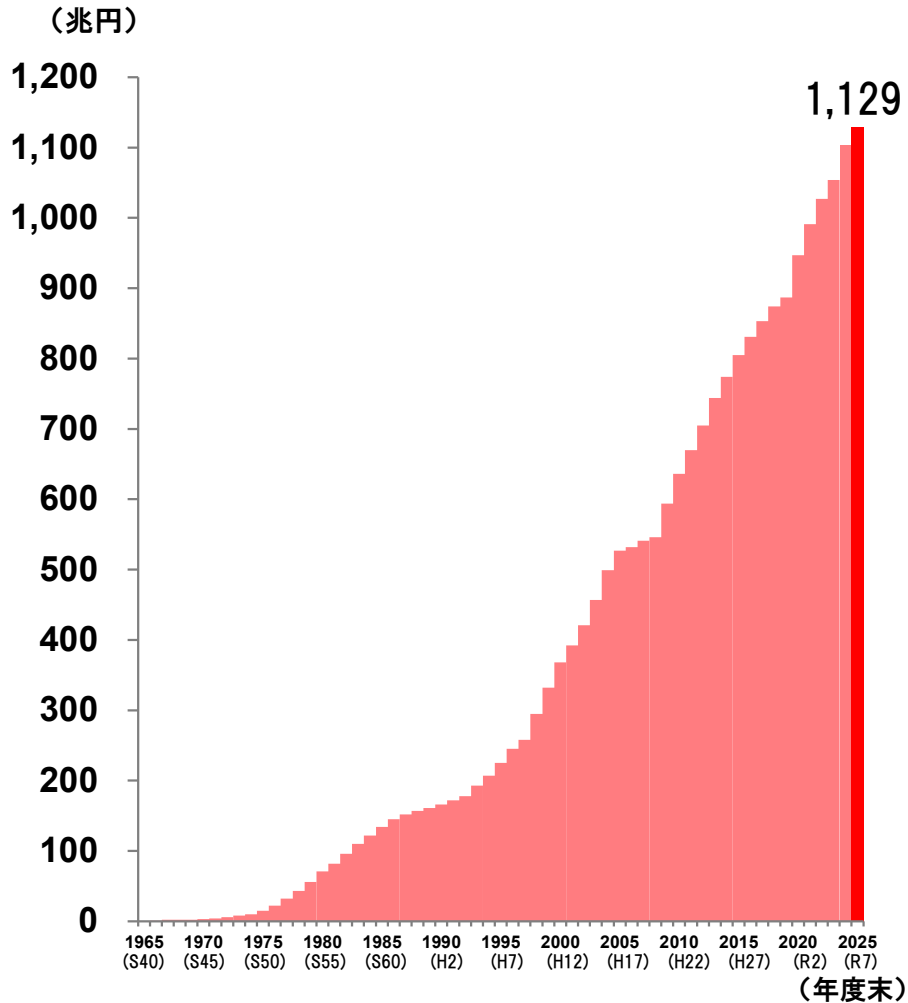


- 普通国債残高は、累増の一途をたどり、2025年度末には1,129兆円に上ると見込まれています。
- また、財政の持続可能性を見る上では、国により経済規模は異なるため、GDPに対する借金の総額の割合で比較することが重要です。
日本の債務残高はGDPの2倍を超えており、主要先進国の中で最も高い水準にあります。



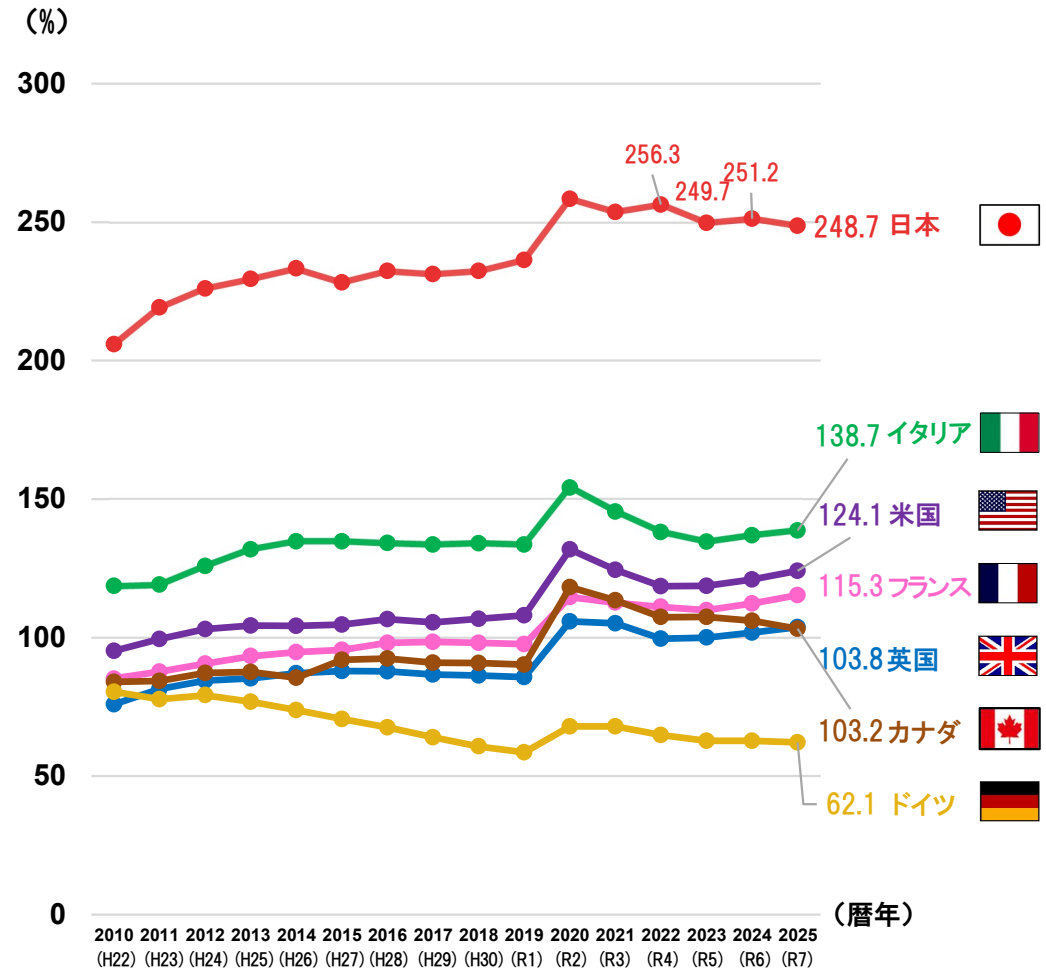
3. 国の財政をみてみよう④

日本の普通国債残高の推移



※2023年度までは実績、2024年度は補正後予算、2025年度は予算に基づく見込み。

主な国の債務残高(対GDP比)



出所：IMF “World Economic Outlook” (2024年10月)

※1 数値は一般政府(中央政府、地方政府、社会保障基金を合わせたもの)ベース。

※2 日本は、2023年から2025年が推計値。それ以外の国は、2024年及び2025年が推計値。



もっと税について調べてみよう/奈良県の財政-①歳入

さいにゆう

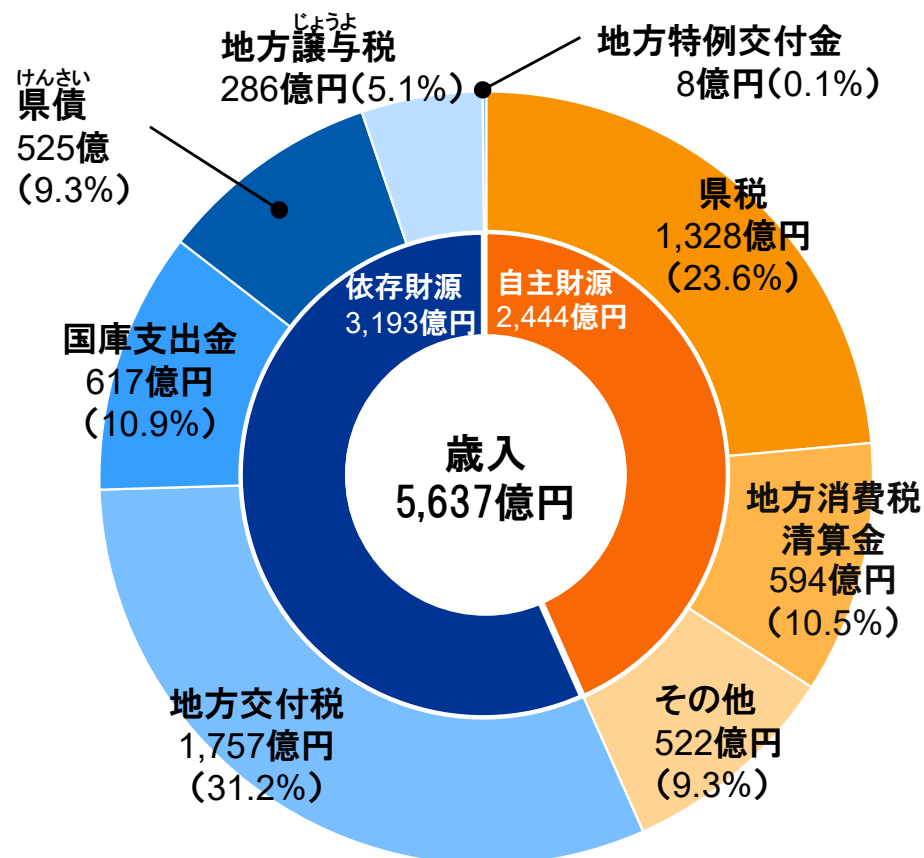


奈良県広報担当
VTuber「奈々鹿」

国の歳入と同じく租税が地方の財政を支えています。

歳入

奈良県の歳入の内訳(令和7年度当初予算額)



グラフから見えてくる

歳入の多くは、地方税と国からの給付金です。

依存財源

国の決定や割り当てに基づき交付される財源

地方交付税：地域ごとの住民に対する公共サービスに差が出ないように、国が地方公共団体の財政力の差を調整するために支出するもの

国庫支出金：国が地方公共団体に対し、特定の事業(道路整備や義務教育など)に充てるため支出する補助金・負担金

県債：一時的に多額の資金が必要となるときに県が銀行等から借り入れる資金

地方譲与税：国が徴収した国税を一定の基準により地方公共団体に譲与するもの



もっと税について調べてみよう/奈良県の財政-②歳出

さいしゅつ

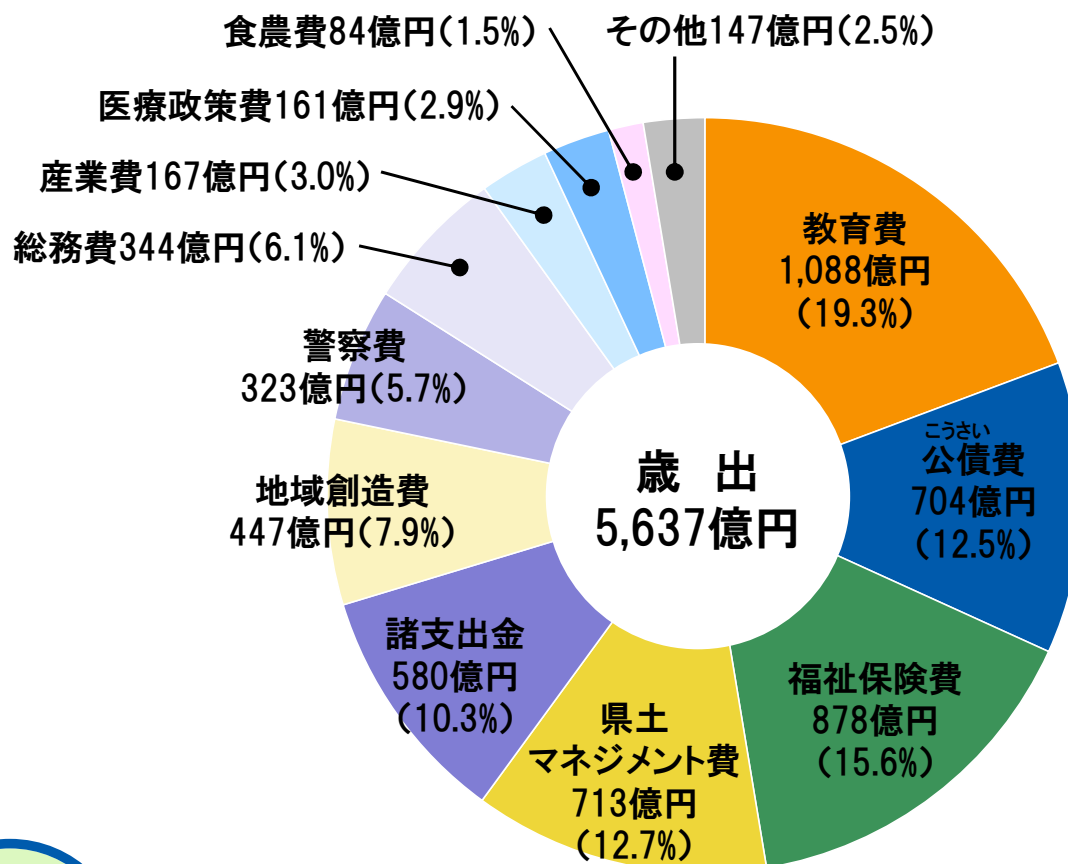
地方公共団体は、私たちの普段の暮らしに結びついた公共サービスを行っています。

奈良県広報担当
VTuber「奈々鹿」



歳出

奈良県の歳出の内訳(令和7年度当初予算額)



グラフから見える

歳出のトップ5は、以下のとおりです。

1. 教育費

幼稚園や小・中学校、公民館、体育館の運営の費用など、教育全般に使うお金

2. 公債費

県債の元金の償還及び利子を支払うお金

3. 福祉保険費

児童、高齢者、障害者等のための福祉施設の整備、運営、生活保護等に使うお金

4. 県土マネジメント費

道路やトンネル等の整備、老朽化対策、防災対策、維持管理の推進に使うお金

5. 諸支出金

市町村交付金などに使うお金

もっと
詳しく

奈良県の歳出予算の使いみちを「地方税ガイド」で見てみよう

<https://www.pref.nara.jp/59191.htm>



もっと税について調べてみよう/奈良県の財政-③使われ方



奈良県広報担当
VTuber「奈々鹿」

奈良県民1人当たりの支出額や税金の使われ方をみてみよう。

奈良県民1人当たりの支出額

奈良県民の人口で割ると1人当たりの支出額は439,488円です
(令和7年1月1日現在人口 1,282,532人)

教育費

84,834円(19.3%)

小・中・高校、大学などの
教育に

福祉保険費・医療政策費

81,026円(18.4%)

安定した文化的な社会生活
を保障するために

こうさい 公債費

54,925円(12.5%)

ちほうさい
地方債の返済に

県土マネジメント費

55,624円(12.7%)

道路・河川・住宅などの
整備に

産業費・地域創造費

47,858円(10.9%)

中小企業対策や
観光振興のために

警察費

25,208円(5.7%)

生命と財産を守るために

奈良県の税金はこんなところにも使われています



馬見丘陵公園(北葛城郡広陵町)
整備費用:約7.1億円(R7予算のうち一部事業)



中西遺跡発掘調査現場(御所市)
事業費(R7予算):約7.5億円(※)
※発掘調査予算はこのうちの一部です。

もっと税について調べてみよう/奈良県の財政④知ってる？



奈良県広報担当
VTuber「奈々鹿」

奈良県の地方消費税収入はどれくらい？

奈良県
(令和4年)

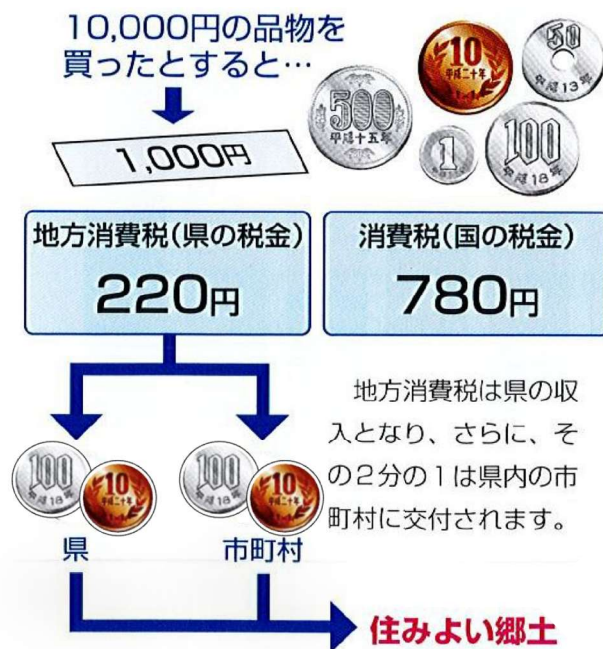
奈良県人口(約130万人)…**全国28位**
1世帯あたり消費支出 …**全国10位**

地方消費税収 …**全国47位**
県外での購入割合 …**全国1位**

消費税10%の内訳

7.8%は国税
2.2%は地方消費税

住みよい奈良県を作るため、
お買い物・お食事はぜひ奈良県内で！



消費税・地方消費税の最終負担者は消費者

→ 税収は「最終消費地」に帰属



奈良県地方消費税啓発
推進協議会ポスター



奈良県地方消費税

もっと税について調べてみよう/奈良県各地の財政



奈良県広報担当
VTuber「奈々鹿」

みんなが住んでいる自治体(市町村)の財政状況を調べてみよう。

これまで見てきたとおり、「税」はいろいろなところに使われています。

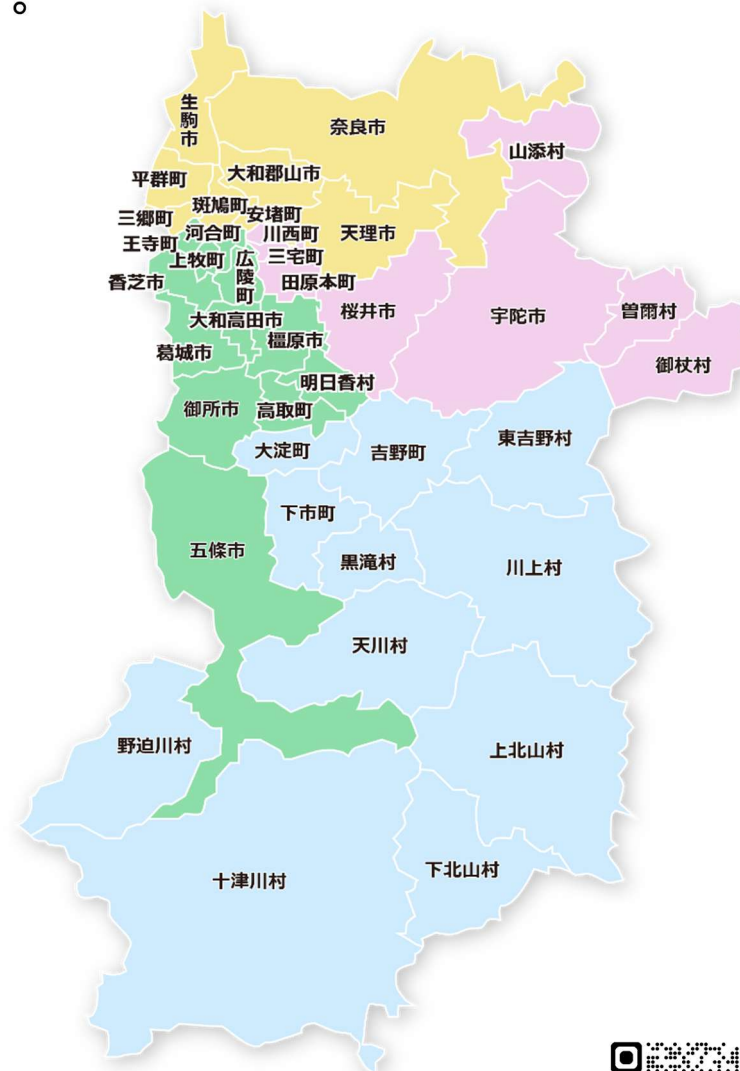
みんなが住んでいる地域ではどのように使われているかな。

使い方を調べて、みんなで話し合ってみよう。

奈良県の自治体(12市15町12村)

奈良市	葛城市	宇陀郡曽爾村	吉野郡下市町
大和高田市	宇陀市	宇陀郡御杖村	吉野郡黒滝村
大和郡山市	山辺郡山添村	高市郡高取町	吉野郡天川村
天理市	生駒郡平群町	高市郡明日香村	吉野郡野迫川村
橿原市	生駒郡三郷町	北葛城郡上牧町	吉野郡十津川村
桜井市	生駒郡斑鳩町	北葛城郡王寺町	吉野郡下北山村
五條市	生駒郡安堵町	北葛城郡広陵町	吉野郡上北山村
御所市	磯城郡川西町	北葛城郡河合町	吉野郡川上村
生駒市	磯城郡三宅町	吉野郡吉野町	吉野郡東吉野村
香芝市	磯城郡田原本町	吉野郡大淀町	

※自治体の名称をクリックすると、自治体のホームページへ移動します。



もっと
詳しく

「あなたのまちの財政状況」で詳しく見てみよう

<https://www.pref.nara.jp/1632.htm#moduleid19990>



穴埋め問題

これまでのおさらいとして、問題にチャレンジしてみよう。

※ 答えは最後のページ



問1

日本国憲法第30条では、「国民は、法律の定めるところにより、(①)の義務を負ふ。」と定められている。

問2

納税の義務を果たしてもらうためには、みんながより公平だと思える仕組みが必要ですが、「公平」の考え方にはいろいろあります。以下は何という公平でしょうか。

(②) 的公平 … 「負担能力が同じ人には、同じ負担を求めるのが公平」という考え方

(③) 的公平 … 「負担能力が高い人には、より大きな負担を求めるのが公平」という考え方

問3

国の税金に関する法律と税の使いみちは、(④)の代表者である(⑤)が決めています。

問4

日本の財政状況について1990年度と現在を比較すると、歳出^{さいしゅつ}は、(⑥)費や(⑦)費が大きく伸びている。また、歳入^{さいにゅう}は、歳出の増加に対して(⑧)の伸びが見合っておらず、不足分を(⑨)に頼っている。

問5

地方税の代表的なものには、(⑩)、(⑪)などがある。

税金に関するクイズです。どれくらいわかりますか？

※ 答えは最後のページ



問1

税金には、いろいろな種類があります。日本で適用されている税金は全部で何種類あるのでしょうか？

- ①25種類 ②約50種類 ③約1,500種類

問2

税金がかかるものはどれでしょうか？

- ①ノーベル賞の賞金 ②宝くじの当せん金 ③クイズの懸賞金^{けんしょう}

問3

昔、イギリスでランプに税金がかけられていたとき、税金を納めた証明をランプに表示していました。いったいどのマークでしょうか？

- ①ジョーカー ②スペードのエース ③ハートのキング

問4

税務署が徴収した税金の使いみちはどこで決められているのでしょうか？

- ①税務署 ②内閣 ③国会

問5

世界で実際にあった税はどれでしょうか？

- ①めだか税 ②かえる税 ③へび税



経済成長の^{ていたい}停滞
(デフレ・不況)

経済の
グローバル化

財政赤字
(財政健全化・歳出の見直し)

少子高齢化
(社会保障費の増加、
働き手の減少)

^{こうさい}公債の
債務残高

^{こよう}雇用環境の変化
(非正規労働者の増加、
外国人労働者の受け入れ)



税金を考えることは、
日本の将来の姿を考えることにも通じます。
様々な課題がある中、税金のあり方や国民の負担と
受益(福祉・公共サービス)がどうあるべきか、
私たち一人ひとりが考えることが大切です。

租税教室を受講された方へ

アンケートにご協力ください。

<https://forms.gle/3uhc798z8ZuXQ47M6>



税金についてもっと詳しく知りたい人は 国税庁ホームページの「税の学習コーナー」へ

<https://www.nta.go.jp/taxes/kids/index.htm>



税の学習コーナー
トップページ

- 学習・入門編
- 学習・発展編
- 学習・応用編
- 学習・実践編
- 租税教育用教材
- 税の作文(中学生・高校生)
- ビデオ(ライブラリー)
- ゲーム
- クイズ
- 絵本・かみしばい
- Q&A(よくある質問)
- アンケート
- 先生方へ
- 各国税局学習コーナー
- リンク集
- 税に関する学習施設
- タックス☆スペースUENO
- 租税教育の
充実に向けた取組

税の学習コーナー

入門編
(小学生向け)

発展編
(中学生向け)

応用編
(高校生向け)

実践編
(高校生以上向け)

ゲーム・クイズ

- みんなで話し合って街を作ろう!
- Zei君の税金クイズ
- 財務省キッズコーナー
(財務省ホームページ)
- 財務省主税局×うんこ税金
ドリル
(財務省ホームページ)

ビデオライブラリー

- ビデオ(アニメ)
- Web-TAX-TV
(インターネット番組)
- 関係民間団体の租税教育用動画

租税教育用教材

- 租税教育の事例集
- 小学生用教材及び講師用マニュアル
- 中学生用教材及び講師用マニュアル
- 高校生用教材及び講師用マニュアル
- 租税教育用動画
- 租税教育セミナー(教員・講師向け動画)
- 「日本税理士会連合会」作成の教材
(日本税理士会連合会ホームページ)

絵本・かみしばい

- 紙しばい・絵本のコーナー

税の作文

- 令和7年度 中学生の「税についての作文」募集
- 令和7年度「税に関する高校生の作文」募集
- 税の作文(中学生・高校生)

Q&A(よくある質問)

- Q&A(よくある質問)

[P27・28の答え]

穴埋め問題

[問1] ①納税

[問2] ②水平 ③垂直

[問3] ④国民 ⑤国会議員

[問4] ⑥社会保障関係 ⑦国債
⑧収入 ⑨公債金(借金)

[問5] ⑩ ⑪道府県民税、事業税など
(P3参照)

クイズ

[問1] ②約50種類

[問2] ③クイズの懸賞金

[問3] ②スペードのエース

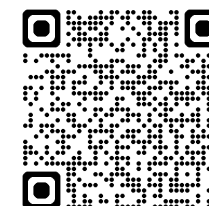
[問4] ③国会

[問5] ②かえる税

(編集・発行) 奈良県租税教育推進連絡協議会

〒 630-8567 奈良市登大路町81 奈良税務署内

奈良県租税教育推進連絡協議会は、奈良県内の教育委員会や小学校・中学校・高等学校の教育関係者と、国・県・市町村の税務関係者が協力して、租税教育の推進を図るために設けられた組織です。



もっと
他にも

奈良県租税教育推進連絡協議会ホームページ

<https://sosuikyo.jp/>